

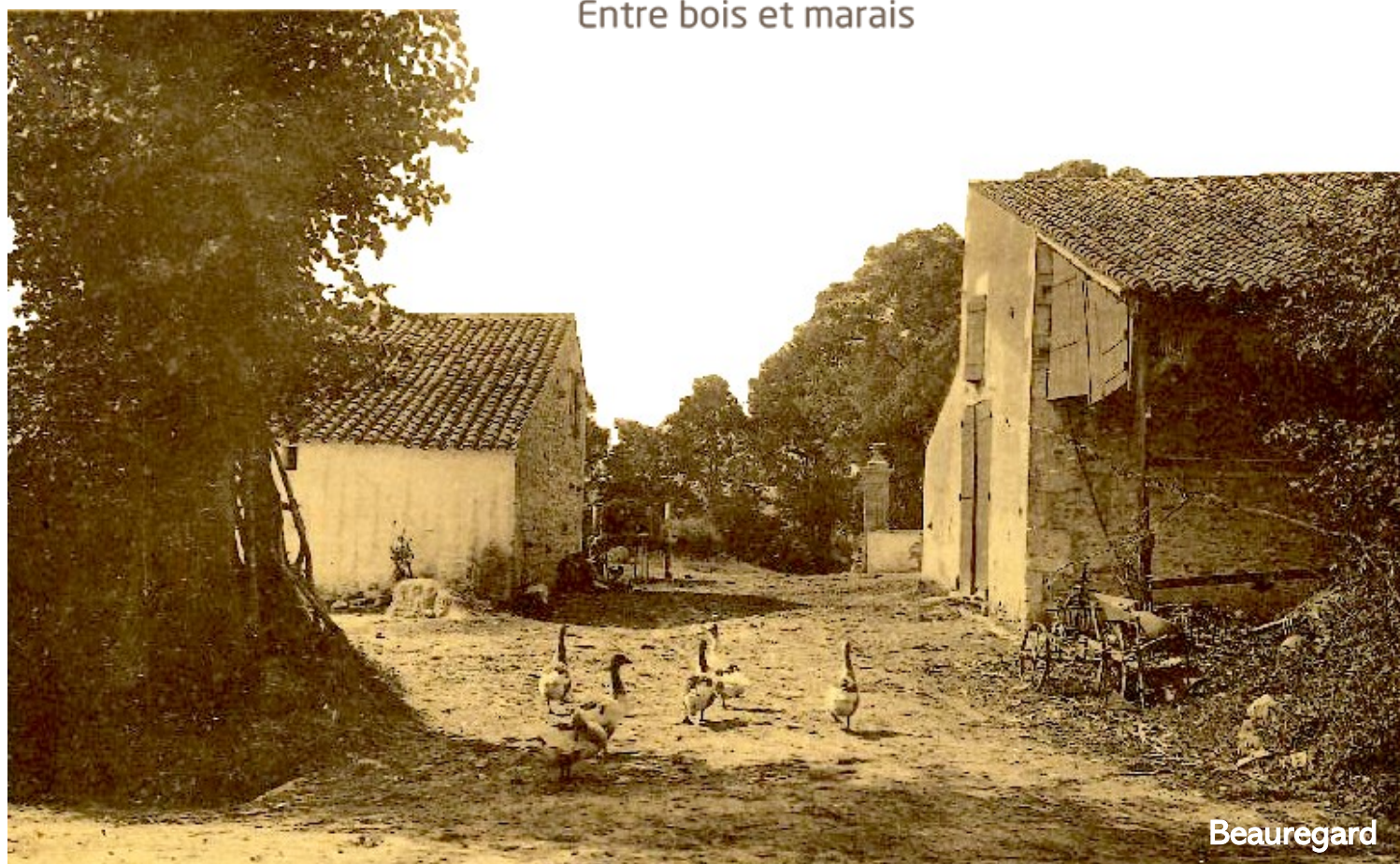
Année 2025

# LE BEURLIN



BREUIL-MAGNÉ

Entre bois et marais



Beauregard

**Magazine d'information de la commune de Breuil-Magné**



[www.breuilmagne17.fr](http://www.breuilmagne17.fr)



[breuilmagne17.fr](https://www.facebook.com/breuilmagne17.fr)



2025 sera une année de grands enjeux, à commencer par la contrainte budgétaire. La crise des finances publiques que traverse notre

pays affecte nos recettes alors que les mesures étatiques et le contexte inflationniste alourdissent nos dépenses de fonctionnement.

Notre optimisme et notre motivation ne sont pas entamés pour autant ! Nous avons déjà dû faire face à de nombreuses crises depuis le début de ce mandat. Des crises sanitaire, économique, géopolitique, climatique et aujourd'hui politique ! Être élu n'est pas toujours une fonction facile mais c'est un engagement assumé avec détermination et je crois en notre force collective pour relever tous les défis de l'année à venir et des suivantes.

## Projets toujours en cours

Nous pouvons, avec l'équipe municipale et tous les agents, être fiers de ce qui a été accompli depuis 2020. Dans ce contexte difficile et contraint, de nombreuses choses ont été réalisées. D'autres sont en bonne voie car nous

## Complexité des grands projets

travaillons avec nos différents partenaires pour lever les points de blocage et voir aboutir certains projets des plus complexes. Malgré le coup de frein lié à la crise financière de notre pays, nous continuons d'avancer sur l'aménagement de la route départementale qui

traverse le centre bourg, ou encore sur la construction de logements adaptés qui seront réservés aux seniors.

## Bilan des cinq années écoulées

En 2020, une partie de notre programme consistait à sécuriser les déplacements qu'ils soient en voiture, à pied ou à vélo. Des réfections de routes communales, des cheminements doux et d'autres aménagements de voirie ont été réalisés.

De nombreux logements, bâtiments communaux et locaux commerciaux ont été rénovés afin d'améliorer leur performance énergétique. Des logements sociaux ont été livrés dans le lotissement des Frênes. Des travaux dans l'école ont permis d'accueillir les élèves dans de meilleures conditions. Les vitraux de l'église ont été restaurés dans un souci de préservation du patrimoine communal. De nouveaux commerces ont été installés et notre marché du dimanche matin a été redynamisé grâce au réaménagement de la place des Caneteries.

Nous avons fait des investissements importants pour les services techniques et l'équipe a été renforcée pour faire face à la charge de travail croissante. Un programme d'élagage et d'entretien de nos haies et espaces naturels a été mis en place.

Une aire de jeux a été créée dans le parc de Gauput. Nous avons pu faire dans ce même secteur, l'acquisition d'une parcelle de 5000 m<sup>2</sup> pour agrandir le parc, poumon vert au cœur de la commune, qui n'est pas encore ouverte au public. Des jardins partagés ont été mis à disposition des administrés. Le coteau de Liron a été renaturé. Le soutien aux associations, artisans du lien social, a été renforcé.

Nous contacter



### NOUS CONTACTER / SUIVRE NOTRE ACTU

Mairie de Breuil-Magné ● 1 rue de l'Église 17870 BREUIL-MAGNÉ ● 05.46.84.40.67 ● secretariat@breuilmagne17.fr

 [www.breuilmagne17.fr](http://www.breuilmagne17.fr) ●  [www.facebook.fr/breuilmagne17.fr](https://www.facebook.fr/breuilmagne17.fr)

### LE BEURLIN

Magazine d'information de la commune de Breuil-Magné

Équipe de rédaction : Conseil municipal. Conception : Michel DÉROSIER (service Communication).

Crédit photos : mairie de Breuil-Magné (sauf mention particulière). Février 2025.

Impression :  

## Capacité d'autofinancement, réduction de la dette

Cette liste non exhaustive témoigne de l'engagement des agents et de l'équipe municipale au service de la collectivité, mais pas seulement ! Ces investissements ont pu être réalisés grâce à une bonne situation financière. La fiscalité, les loyers de nos bâtiments et la recherche de subventions ont permis d'augmenter notre capacité d'autofinancement et de réduire notre dette en ramenant la commune fin 2024 à 3,8 années de désendettement au lieu des 9 années en début de mandat. Je tiens à saluer l'action de mes prédécesseurs qui ont contribué à faire de Breuil-Magné la commune attractive et dynamique qu'elle est, en investissant dans des programmes structurants et productifs mais qui ont fortement pesé sur la charge financière des deux derniers mandats.

## Prudence de mise

Aujourd'hui nos sources de financement s'essouffent. Au niveau départemental, le règlement d'attribution des aides aux communes a été révisé. Breuil-Magné a été classé dans la catégorie des communes les plus riches aux côtés de La Rochelle, au regard de son revenu moyen par habitant et de son potentiel fiscal et financier. Par ailleurs, le

contexte national est aujourd'hui marqué par une instabilité et des incertitudes avec lesquelles les différentes collectivités doivent composer. Demain, en plus de réduire nos dépenses de fonctionnement, nous serons

## ” Instabilité et incertitudes contextuelles

amenés à prioriser nos futurs investissements. Nous devons contracter de nouveaux emprunts et recourir à une hausse modérée de la fiscalité si nous voulons poursuivre certains projets, comme ceux des aménagements routiers sécurisés. A moins que l'Etat et les collectivités territoriales partenaires ne retrouvent une bonne santé financière !

## Projets futurs

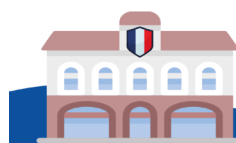
Avec des budgets plus que jamais contraints, 2025 sera donc une année d'efforts collectifs. Cette vigilance budgétaire ne signifie pas que nous abandonnons nos ambitions car nous avons des projets à poursuivre et une responsabilité envers les administrés. Des enjeux majeurs sont face à nous : l'offre médicale, le logement, la transition écologique, la sécurisation de nos déplacements. Les besoins sont bel et bien là et nous y répondrons !

Patricia FRANÇOIS



# Services municipaux

## Secrétariat



Accueil de la mairie

Les horaires d'ouverture du secrétariat de la mairie sont les suivants :

	Matin	Après-midi
Lundi - Mardi	Sur RDV	13h30 – 18h00
Mercredi	10h30 – 12h30	Fermée
Jeudi - Vendredi	Sur RDV	13h30 – 18h00

Mme la Maire, Patricia FRANÇOIS vous reçoit sur rendez-vous.

Pour contacter la mairie : **05.46.84.40.67 / [secretariat@breuilmagne17.fr](mailto:secretariat@breuilmagne17.fr)**

# Services municipaux

## Communication

Communiquer est devenu un impératif incontournable même pour les petites collectivités telles que Breuil-Magné.

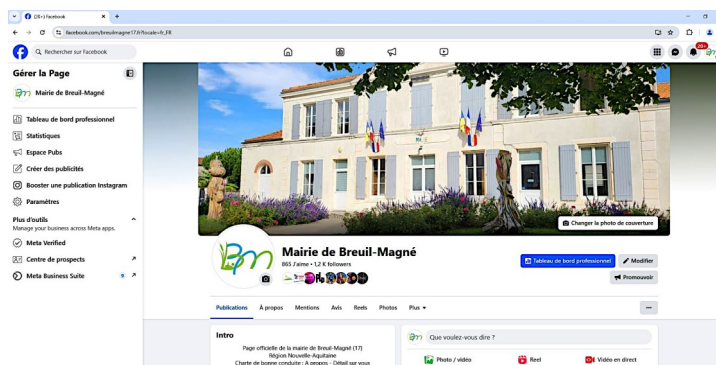
Aujourd'hui, plusieurs supports de communication sont disponibles : les moyens traditionnels – bulletins municipaux, panneaux d'affichage dont un journal électronique d'informations sur le parking de la salle Culturelle, réunions publiques – et les nouveaux outils numériques – le site internet et la page Facebook – qui offrent un rapport coût/bénéfices très avantageux. La consultation de notre page Facebook est en forte hausse, suivant la tendance actuelle des réseaux sociaux.

La communication territoriale permet

- d'informer les habitants sur la vie locale, les services mis à leur disposition ;
- de soutenir les associations locales, valoriser le territoire (commerces, artisans) ;
- de présenter les actions et les orientations de la collectivité ;
- de créer un lien entre la mairie et les habitants, dans le respect de tous.

A Breuil-Magné, le service Communication est géré par un agent communal, Michel DÉROSIER, qui travaille en étroite collaboration avec les

élus et les autres services. Il veille également au respect des droits à l'image et droits d'auteurs ainsi qu'au RGPD (Registre général sur la protection des données).



La quasi-totalité des supports de communication est réalisée et imprimée en interne : rédaction des articles, sélection des photos, choix des maquettes, charte graphique.

Ce travail en mairie permet de réduire les coûts, d'être plus réactifs et efficace vis-à-vis de l'actualité en proposant des mises à jour adaptées.

Le service Communication peut aussi relayer les informations des partenaires institutionnels et des associations locales.

[www.facebook.fr/breuilmagne17.fr](https://www.facebook.fr/breuilmagne17.fr)  
[communication@breuilmagne17.fr](mailto:communication@breuilmagne17.fr)



## Agence postale communale

Depuis juin 2015, afin de maintenir un service public apprécié de la population, une agence postale communale (APC) vous accueille place des Caneteries, dans des locaux qui abritent aussi la bibliothèque associative A Livre Ouvert.

En 2024, cette APC a traité 4 471 opérations, géré 2 127 paniers d'usagers et distribué 1 332 instances, courriers ou colis non délivrés à domicile. Ces chiffres classent notre APC parmi les agences les plus fréquentées du secteur.

Vos deux agents, spécialement formés, Virginie



RAYNAUD et Michel DÉROSIER (responsable de l'APC), vous proposent la grande majorité des services postaux et des opérations financières.

Dorénavant, vous pouvez choisir l'expédition de vos colis directement à l'APC, plus pratique et économique.

A noter que la plateforme courrier (PDC), située boulevard du Vercors, à Rochefort, n'est plus accessible aux particuliers.

L'agence postale est ouverte du lundi au samedi de 09h30 à 12h30 (sauf mercredi matin).

Afin de maintenir ce service, venez vous renseigner et réaliser vos opérations à l'APC !



A droite de la photo, Sandrine GAILLARD et Paula THIERRY qui ont rejoint l'équipe de restauration scolaire, avec Tatiana et Sylviane



Valérie GIBAUD arrivée au service administratif, en formation avec Mélanie



François, avec Bruno PEDRINI, recruté aux services techniques en juin 2024.

## 5 questions à ... Patricia FRANÇOIS



### Quelle est la réalisation dont vous êtes la plus fière ?

"Difficile de faire un choix. Je pourrais dire d'avoir relancé certains dossiers comme celui de la liaison cyclable Breuil-Magné/Rochefort, vieux de 25, ans et qui est à ce jour le plus avancé. Il a fallu faire preuve de ténacité pour que cette liaison soit inscrite comme prioritaire dans le schéma cyclable de l'agglomération. Aujourd'hui, le tracé est arrêté et le travail pour régler les problèmes de foncier est en cours avec la SEMDAS<sup>1</sup>. Une autre satisfaction est le dynamisme du marché et des commerces avec notamment la réouverture de la boulangerie et l'arrivée prochaine d'un boucher-charcutier renforçant l'attractivité de la place des Caneteries."

### Quelle est votre plus grosse déception ?

"De toute évidence, d'être tributaires de nos partenaires, pour des raisons financières et parfois politiques, concernant la réalisation des grands projets sur lesquels nous nous sommes engagés et qui sont prioritaires : l'aménagement de la traversée du bourg par exemple. La convention d'étude a été signée, nous attendons de signer celle des travaux, le projet nécessitant un réajustement des financements entre le département et la commune au vu du contexte économique."

### Des moments de joie et de peine pendant ce mandat ?

"En dehors de ce qui touche au personnel, la perte d'un membre de notre équipe, emporté par la maladie, a été une immense peine. Chrystelle était une personne formidable qui avait un vrai sens du collectif. Quant aux joies, heureusement il y en a beaucoup sinon nous ne serions pas là ! Je citerais les moments de fêtes, de solidarité et de partage à Breuil-Magné tout au long de l'année."

### Dans l'absolu, sans aucune contrainte, quel projet réaliseriez-vous dès demain ?

"Dès demain ? Les trois giratoires sur la départementale n°5. Quand des vies sont en jeu, il ne doit pas y avoir de freins financiers !"

### Comment voyez-vous l'avenir de la commune, de l'agglomération ?

"Nous poursuivrons nos actions pour que Breuil-Magné puisse répondre aux besoins de toutes les tranches d'âge de la population. En se donnant les moyens nécessaires pour le maintien de nos services publics et de proximité, en pérennisant les effectifs de notre école, en proposant des logements adaptés aux seniors, en soutenant nos associations pour maintenir le lien social, en développant l'accès à la culture pour assurer une ouverture d'esprit, en proposant un avenir durable pour nos enfants ... Notre commune doit rester une commune vivante, dans un territoire vivant !"

<sup>1</sup> Société d'économie mixte pour le développement de l'Aunis et de la Saintonge



Aménagement de la route du Bois du Four



Réfection des chemins piétons



Broyage et entretien des haies



Plantations au city-stade



Extension de la station d'épuration





Achat d'un tracteur et de sa remorque



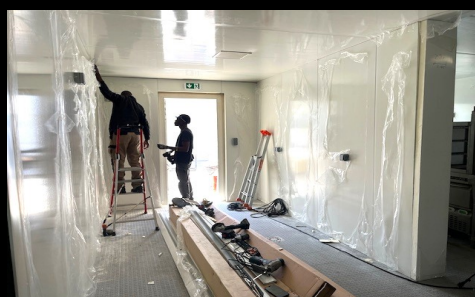
Création d'un auvent aux ateliers



Bacs acier avant l'installation des panneaux photovoltaïques



Rénovation de la boulangerie...



et d'un local associatif



Nouvelles tribunes de la salle Théâtrale et Culturelle



Effacement des réseaux aériens

# Zoom sur les animations 2024



Concert de Têtes raides - Salle Culturelle



Vendredis de printemps - Apéros concerts



Festival de salsa annuel



Spectacle de l'école



Festival Des Aventuriers



Départ de la convergence vélos



Symposium de sculpture



Spectacle de feu - Arche en Sel



Concert des Mistres de l'Ouest - Parc de Gauput





Concert de Noël - Église



Marche Rose



Harmonie départementale 17



Théâtre - Les Baladins



Forum des Associations



Téléthon - Salle de l'Amblée



Spectacle de magie - Noël école



Théâtre du périscolaire



Repas des Aînés

## Voirie



Après des travaux sur les réseaux d'assainissement et de pluvial, le syndicat de voirie, sur commande de la mairie, entamera la réfection de la partie haute de la route du Bois du Four, à l'automne 2025.

Depuis le jeudi 06 février dernier, l'enfouissement des réseaux aériens (électricité et télécommunication) sont en cours route des Sablières et du Péré et impasse des Tamiselles, pris en charge par le SDEER et la commune.

## Bâtiments

Plusieurs rénovations de bâtiments sont prévues :

- ⇒ dans l'ancien local de la pizzeria avant l'installation d'un boucher-charcutier ;
- ⇒ dans l'ancienne maison de la SEP afin d'y installer le Vestiaire qui contribuera à apporter de l'activité place des Caneteries aux côtés des commerces ;
- ⇒ dans l'ancien presbytère et le jardin pour y implanter le siège social de la SEP et ses bureaux ;
- ⇒ remplacement du battant et du boudrier des cloches de l'église ;
- ⇒ dans la mairie, les archives historiques seront déplacées vers la salle des archives contemporaines afin de pouvoir créer un bureau supplémentaire pour les agents ou les adjoints.

## Etudes

Certains programmes d'investissements demandent que des études soient réalisées :

- ⇒ Le cabinet d'architecte à l'origine de la construction du pôle médical a été sollicité pour l'extension du cabinet médical afin d'accueillir de nouveaux praticiens. Une première proposition a été présentée aux élus. Des ajustements seront nécessaires en concertation avec les dentistes et le médecin généraliste. En 2025, la recherche de financements sera conduite ;

- ⇒ La commune a répondu à l'appel à manifestation d'intérêt ACTEE+ CHENE relatif à la rénovation énergétique des bâtiments publics. Les systèmes de chauffage de l'école et de la mairie ont été retenus dans le cadre de ce programme d'accompagnement vers de la géothermie ou de la biomasse. Des audits énergétiques ont déjà été réalisés ;
- ⇒ Les études pour la réalisation de la liaison cyclable Breuil-Magné/Rochefort sont toujours en cours. La levée des contraintes foncières débutera en 2025, la future piste cyclable traversant des parcelles agricoles sur la commune de Rochefort ;
- ⇒ Malgré la suppression des aides à la pierre du Département pour les bailleurs sociaux, le programme de construction des hébergements adaptés réservés aux seniors va être relancé en partenariat avec Rochefort Habitat Océan, dès le début de cette année 2025.

## Environnement



Achats de parcelles de bois par la commune, exerçant son droit de préférence, dans le secteur des Courances, des Ouillères et des Sablières.

Les agents de la commune et de la CARO poursuivront la réfection des chemins piétons et l'élagage, ainsi que l'entretien des fossés et le point à temps en attendant les réfections de voirie.



Pôle médical place des Caneteries

# Environnement

## Coteau de Liron



Jeudi 14 novembre 2024, les élèves de seconde du Lycée de la mer de Bourcefranc ont arpenté les pentes du coteau de Liron pour contribuer à sa restauration. Ce dernier s'est fortement refermé au cours des dernières années avec la pousse de broussailles épineuses sur les zones de pelouses sèches.

En raison de la forte pente, les élèves ont effectué la coupe des pruneliers au sécateur. Seul le bas du coteau a été traité à la débroussailleuse. Les produits des coupes seront réutilisés par la commune pour du paillage lors de futures plantations de haie.

Ce chantier, en collaboration avec le Conservatoire d'espaces naturels, la CARO, la Fédération départementale des chasseurs de Charente-Maritime, le Conseil départemental de Charente-Maritime, est venu compléter l'action de pâturage des ovins installés en 2023.

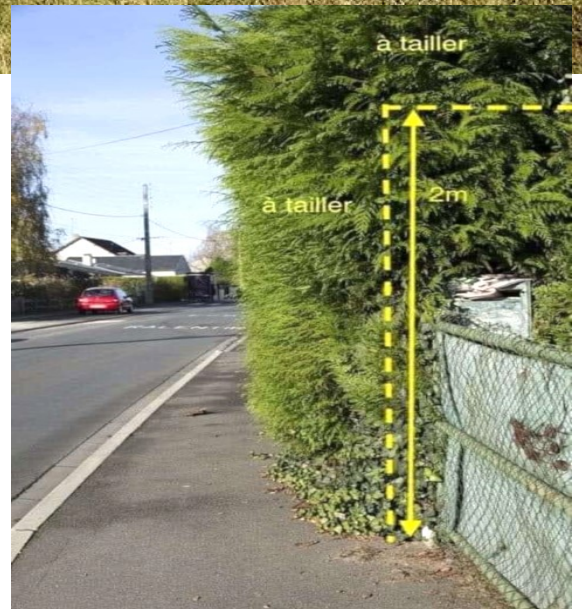
Aujourd'hui, le sentier d'interprétation est ouvert. Des livrets sont disponibles à la mairie ou sur site pour une lecture du paysage.



## Respect de l'espace public

Les haies donnant sur l'espace public - trottoirs, chemins, allées - doivent être régulièrement entretenues par le propriétaire ou le locataire du terrain.

Le feuillage et les branches ne doivent pas dépasser la limite de propriété. La hauteur est limitée à deux mètres, voire moins si une bonne visibilité est indispensable à cet endroit pour la sécurité des usagers.



© Illustration

## Compostage



Afin de réduire notre volume d'ordures ménagères, les biodéchets sont compostables dans les bacs individuels ou collectifs (épluchures et coquilles d'œufs).

Rappel : ne pas déposer les branchages, les os, les coquilles de crustacés... Tout n'est pas compostable !

Vous pouvez retirer gratuitement vos équipements auprès du secrétariat (bio seau pour déposer les déchets dans les bacs partagés) ou aux ateliers municipaux, les vendredis à 13h30 (composteur de jardin), sur présentation de la dernière redevance des ordures ménagères.

## Commerces et marché

Après des mois de fermeture de la boulangerie et de la pizzeria, la place des Caneteries s'offre une nouvelle dynamique avec l'arrivée en octobre 2024 d'Alexis GOFRON, repreneur de la boulangerie FUCHS.

Dans quelques semaines, un boucher-charcutier s'installera dans le local de l'ancienne pizzeria, totalement rénové. Ce nouveau commerce sera accessible aux mêmes jours et heures d'ouverture que la boulangerie-pâtisserie.

Avec le salon de coiffure et le cabinet d'esthétique, ces deux commerces complètent une offre de services de proximité très appréciée de la population.

Cette activité commerciale essentielle dans un village s'élargit le dimanche matin grâce à la présence de commerçants non sédentaires sur le marché, place des Caneteries.



Alexis GOFRON, boulanger-pâtissier



Carlos, le primeur



Magali, la fromagère



Stéphanie, la fleuriste



Olivier, le poissonnier



Le marché de Breuil-Magne



Louis, Cycles Amblard

# Mise à l'honneur de notre doyenne



Dimanche 1<sup>er</sup> septembre 2024, jour de son anniversaire, Henriette TESSERON a soufflé ses cent bougies.

A cette occasion, les élus et les membres de son club de couture, Arts et Loisirs, se sont réunis, à la maison des Associations, pour fêter la doyenne de notre commune. Henriette garde une mémoire et un humour que tout le monde lui envie. Toujours affable, elle aime échanger avec les autres et livrer ses souvenirs qui font l'histoire de Breuil-magné.



# Vie associative

Le tissu associatif de Breuil-Magné est très riche. La vingtaine d'associations contribue tout au long de l'année à animer la commune et à renforcer le lien social.



Vestiaire de  
Breuil-Magné  
Brocante permanente

Association régie par la loi 01/07/1901

Parmi elles, Le Vestiaire, qui s'installera bientôt place des Caneteries et qui propose à la vente des articles neufs ou d'occasion donnés gracieusement. Cette association est constituée, comme les autres, de bénévoles très actifs. Deux grands déballages, en plus de la vente en boutique, sont organisés dans la salle Culturelle au printemps et à l'automne. Les bénéfices des ventes sont entièrement reversés à l'école. Ils permettent de financer des projets de classe, du matériel ou des sorties scolaires.

En moyenne, chaque année, 5 000 € sont restitués par l'association.



Grand déballage dans la salle Culturelle

## Médecin traitant

Vous habitez sur le territoire de la CARO et vous êtes à la recherche d'un médecin traitant ?

La Communauté professionnelle territoriale de santé (CPTS) Rochefort Océan met en relation les patients sans médecin traitant avec des médecins du secteur acceptant de nouveaux patients.

Informations sur [www.cpts-rochefort-ocean.fr](http://www.cpts-rochefort-ocean.fr) ou en flashant ce QR code.



## Recensement militaire

Bientôt 16 ans ? Il est temps de se faire recenser !

Tu dois te rendre à la mairie avec ta carte nationale d'identité ou ton passeport, le livret de famille et un justificatif de domicile.

Après ton recensement, tu seras convoqué pour effectuer ta Journée Défense Citoyenneté (JDC) obligatoire.

A l'issue de la JDC, un certificat te sera délivré. Selon l'âge, il permet de s'inscrire à certains concours (BEP, bac, permis de conduire...).



## Primo-accédant

La CARO apporte une aide financière aux primo-accédants afin d'acquérir des logements de qualité et économes en énergie.

Tous les ménages qui souhaitent devenir propriétaires pour la première fois ou qui n'ont pas été propriétaires au cours des deux années précédentes peuvent donc solliciter la CARO pour une aide financière à leur projet d'achat de bien dont le permis de construire a été déposé avant le 1er janvier 2013. Cette subvention s'élève à 8 000 €.

Pour en savoir plus et vérifier votre éligibilité, contacter **Caro'Rénov au 05.46.82.90.12**

## Agrandissement d'une maison

Qu'il s'agisse de surélever votre maison, d'y ajouter une pièce ou une véranda, vous devez au préalable vous renseigner sur la faisabilité du projet et la procédure à suivre !

Avant de lancer les travaux :

- Vérifiez les contraintes techniques (nature du sol, capacité porteuse...).
- Prévenez vos voisins. Respectez bien la règle de distance minimale entre les constructions.
- Rapprochez-vous de la mairie. Le projet doit respecter le PLU. En fonction des travaux, une Déclaration préalable de travaux (DP) ou un Permis de construire (PC) doit être déposé.
- Signalez le début des travaux à la mairie.

Après les travaux, déclarez leur achèvement en mairie. Cette dernière dispose de trois mois pour contester la conformité des ouvrages effectués.

Renseignements auprès de **[www.adil17.org](http://www.adil17.org) ou en mairie.**



Pour vos transports du quotidien, R'bus vous propose un service complémentaire consultable sur [www.rbus-transport.com](http://www.rbus-transport.com), en plus des lignes urbaines.

Des brochures sont également disponibles en mairie sur le transport à la demande et pour les personnes à mobilité réduite, ainsi que sur la nouvelle offre Cycl'Océan.

**Mon transport à la demande (TAD)**, service ouvert à tous, à réserver au **05.46.99.22.66** l'application **MyMobi**

**Transport destiné aux personnes en situation de handicap ou à mobilité réduite avec un véhicule adapté (TPMR)**

Du lundi au vendredi, de 07h00 à 19h00, le samedi de 09h00 à 19h00, sauf jours fériés (TAD /TPMR)

**Cycl'Océan**, service de location à la maison du vélo, situé à la gare SNCF.



## Centre de dialyse

Le centre de dialyse géré par l'association ADA17, situé à l'entrée de l'hôpital de Rochefort, déménagera prochainement à Breuil-Magné. Sa capacité d'accueil sur le site actuel étant seulement de six patients, une prospection a été menée pour agrandir la structure afin d'accueillir dix huit patients.

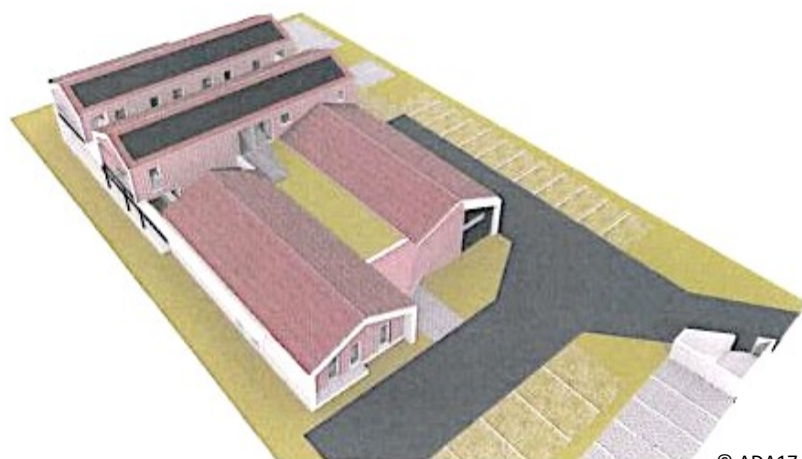
Après une rencontre avec les élus, un terrain route de Loire a été retenu. Les travaux ont démarré fin 2024, après la réunion publique de présentation qui s'est tenue le 02 octobre dernier. La quarantaine de personnes a pu échanger et poser des questions au directeur de l'ADA17.

Le projet s'intègre parfaitement dans le paysage et s'avère très vertueux d'un point de vue environnemental.

Patricia FRANÇOIS a rappelé que le projet initial, sur le lot 3 du lotissement des Frênes, prévoyait la construction de dix logements et d'un espace réservé par la mairie pour la création d'un parking afin de délester la rue des Forgerons. Dix places de stationnement tout public seront maintenues en bordure de route et en dehors de l'établissement.



Réunion de présentation



Futur centre de dialyse

# Programmation culturelle 2025

## Salle Théâtrale et Culturelle

Samedi 1er / Dimanche 02 mars

### Festival chrétien

Théâtre *Piaf, un cri vers Dieu*

[www.rochefort-ocean.fr](http://www.rochefort-ocean.fr)

Du vendredi 28 au dimanche 30 mars

### Festival de salsa - Adelante Salsa

Les 10 ans !

Du vendredi 04 au dimanche 06 avril

### Théâtre - Les Baladins

*Le vent des peupliers / Le repas des fauves*

Samedi 12 / Dimanche 13 avril

Samedi 15 / Dimanche 16 novembre

### Grand Déballage - Vestiaire

Ventes au profit de l'école

Lundi 28 avril

### Des chansons plein la tête

Concert d'artistes vus à la télé

05.46.84.40.67



**LUNDI 28 AVRIL - 20h30**  
**SALLE CULTURELLE / BREUIL-MAGNÉ**

**Renseignements & Réservations**

**05.46.84.40.67 (mairie)**

Sur place le soir du spectacle

Tarifs : 13,00 € / 9,00 €

Jeudi 12 juin

### Théâtre du périscolaire

Avec les élèves et Françoise des Goules Magné

Samedi 06 septembre

### Forum des Associations

Diversité de la vie associative

Samedi 04 octobre

### Théâtre

Troupe invitée par Les Baladins

Jeudi 09 octobre

### Festival des Aventuriers

Des périples sur grand écran



© 3 enfants autour du monde

Du vendredi 21 au dimanche 23 novembre

Du vendredi 28 au dimanche 30 novembre

### Côté cour - Les Baladins

Les Théâtrales



## Bibliothèque A Livre Ouvert

Retrouvez le programme des rencontres et animations de l'association sur [www.breuilmagne17.fr](http://www.breuilmagne17.fr)



Dimanche 04 mai

Centre bourg

## Vide-greniers - SEP

Pour chiner de bonnes affaires



Vendredis 23 et 30 mai / 06, 13 et 20 juin

Jardin du Presbytère

## Vendredis de printemps - SEP

Apéro-concerts

Du mardi 27 mai au dimanche 1<sup>er</sup> juin

Parking de la salle Culturelle

## Symposium de sculpture - La Ronde des sculptures

Œuvres réalisées sur place / Expositions

Vendredi 27 juin

Jardin du Presbytère

## Fête de l'école - FCPE

Rendez-vous convivial

Samedi 05 juillet

Site des Vieux Fours

## Breuil en fête

Pain cuit au feu de bois

Démonstration équestre costumée (Caval'Scène)

Animation avec Mary Me



Début octobre

Place des Caneteries

## Marche Rose

Pour la lutte contre le cancer du sein



© Mary Me



© Caval'Scène

Samedi 06 / Dimanche 07 décembre

Salles communales

## Téléthon



Au profit de la recherche sur les maladies génétiques

## La Marianne du civisme



Remise du diplôme à la préfecture

Remise de la plaque lors des vœux



La commune de Breuil-Magné a reçu, dans un premier temps, le diplôme de la Marianne du civisme lors d'une réunion en préfecture, le 04 décembre 2024, en reconnaissance de la forte participation des habitants aux élections législatives anticipées. En juin et juillet derniers, 78 % des électeurs se sont déplacés dans nos deux bureaux de vote réunis, ce qui montre l'engagement citoyen des breuillaises et breuillais.

A l'issue de la cérémonie des vœux, le 17 janvier 2025, Patricia FILIPPI, membre de la Fédération des anciens maires et adjoints de France, a remis à Patricia FRANÇOIS la plaque de la Marianne du civisme. Cette distinction avait déjà été remise en 2012 pour la participation aux élections présidentielles et législatives.

## Dans le rétro

### France Services

Vous avez besoin d'aide pour vos démarches administratives ? Vous rencontrez des difficultés avec internet ? Les espaces France Services sont là pour vous accompagner.

RSA, prime d'activité, allocation logement ou familiale, permis de conduire, carte grise... France Services vous accompagne dans l'ensemble de vos démarches administratives du quotidien quel que soit l'endroit où vous vivez, en ville ou à la campagne, à moins de 30 minutes de chez vous.

France Services regroupe en un seul et même endroit la CAF, la CNAM, la CNAV, la MSA, l'AGIRC-ARRCO, France Travail, la Caisse de

retraites, les impôts, La Poste, les services des ministères de l'Intérieur, de la Justice et de la Direction générale des finances publiques.

Vous serez accueilli par un agent qui est formé pour trouver des solutions immédiates. Chaque demande fait l'objet d'une réponse précise.

**A Breuil-Magné, retrouvez vos agents France Services, Nathalie MAN et Corinne CHARRIER, un lundi sur deux, de 09h00 à 12h30, dans les locaux de la bibliothèque / agence postale.**

**Sur rendez-vous au 06.02.59.50.57.**

Un service géré par le CAP Centre social de Tonnay-Charente. A Breuil-Magné depuis 2021.

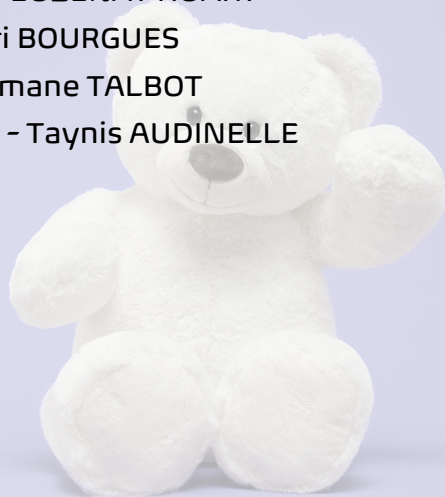


### Permanences 2025

Mars	Avril	Mai	Juin	Juillet	Août	Septembre	Octobre	Novembre	Décembre
03 17 31	14 28	12 26	23	07 21	04 18	01 15 29	13 27	10 24	08

## Les nouveaux Breuillais

18 janvier - Léon JOZON  
26 janvier - Manoé RICHARD MAILLY  
10 avril - Maxance MAGALHAES  
16 avril - Mathis THOMAS  
18 mai - June EUZENAT HUART  
25 mai - Henri BOURGUES  
26 juillet - Romane TALBOT  
22 novembre - Taynis AUDINELLE



## Ils nous ont quitté

11 janvier - Pierre GARVEY  
18 février - René FILLODEAU  
06 avril - Crescencio GRANELL  
14 avril - Alexis DELPRAT  
30 avril - Kévin LEROI  
10 juin - Odette PLUVINAGE  
18 juin - Frédéric KIEFFER  
16 septembre - Louise RAJAONARISON  
19 septembre - Monique COUPÉ  
16 novembre - Marcel DUBEAU  
10 décembre - Nicolas LEROY  
16 décembre - Claudine HERBERT

## Ils se sont mariés

27 avril - Mira KARACIC & Yves LETRANCHANT  
22 juin - Coralie ROGER & Héléna VAN LIDEN  
03 août - Nathalie DELHOMMEAU & Philippe VENDÉ  
17 août - Juliette SABOURAULT & Adrien DESCHAMPS



## En couverture

Le village de Beauregard en 1921

Sur cette vue, plus récente, de la route de Beauregard, les vieux fours à pain du XV<sup>ème</sup> sont visibles à droite.

Fait marquant, la rénovation des vieux fours a été entreprise après les spectacles son- et-lumière, à la création de la fête du pain fin 90.





# France services

*Liberté  
Égalité  
Fraternité*

Santé, famille, retraite, recherche d'emploi...

## Les services du quotidien à moins de 30 minutes de chez vous.

**2 AGENTS  
À VOTRE SERVICE**



**L'État et ses partenaires sont à vos côtés :**

